A young child is shown in profile, looking towards the left. The child is wearing a brown leather aviator helmet with goggles resting on the forehead. They are also wearing a dark blue long-sleeved shirt under a yellow and white horizontally striped t-shirt. A large, light-colored backpack is on their back. The background is a soft-focus landscape with mountains under a hazy sky, suggesting a rural or mountainous area.

# Førebyggende plan for oppvekst i Lom kommune

## Føremål

*Førebyggjande oppvekstplan for Lom kommune er utarbeidd med utgangspunkt i nasjonale føringar som er gjeve gjennom oppvekstreforma, og som er heimla i § 15-1 i Lov om barnevern: Kommunens ansvar for å forebygge omsorgssvikt. Kommunen skal fremme gode oppvekstvilkår gjennom tiltak for å forebygge at barn og unge utsettes for omsorgssvikt eller utvikler atferdsproblemer. Kommunen skal sørge for å samordne sitt tjenestetilbud til barn og familier.*

*Kommunestyret selv skal vedta en plan for kommunens forebyggjande arbeid etter første ledd. Planen skal beskrive hva som er målene for arbeidet, hvordan arbeidet skal organiseres og fordeles mellom etatene i kommunen, og hvordan etatene skal samarbeide.*

Planen syner ei oversikt over korleis kommunen skal fremje gode oppvekstvilkår gjennom førebyggjande tiltak og spissa tidleg innsats.

Planen er bygd opp kring mål som representantar frå tenestene har vore med på å utarbeide. Måla beskriv korleis det skal vere å vekse opp i Lom, samt korleis organisasjonen Lom kommune, tenestene og dei tilsette arbeider for å få til dette. Måla og planen er i tråd med regionale føringar, og er laga i samarbeid med Lom kommune.



## **Slik skal det vere å vekse opp i Lom**

I Lom skal barn, unge og deira familie ha gode livsvilkår, som i sin tur speglar seg i neste generasjon.

I Lom skal alle barn og unge oppleve å ha det trygt uansett kvar dei er, kvar dag og heile døgnet.

I Lom skal alle barn og unge oppleve inkludering og innanforskap der kvar enkelt meistrar og utviklar seg med utgangspunkt i sine føresetnader.

I Lom skal alle barn, unge og deira familiar oppleve å få støtte og rettleiing frå tenestene og dei tilsette i tenestene.

Dei overordna måla for oppvekst i Lom skal vere førande for både organisasjonen Lom kommune, tenestene og dei tilsette. Det er god samanheng mellom måla og det *Kommuneplanens samfunnsdel 2021-2033* seier om barn og unge, der tryggleik, førebygging og tidleg innsats er sentrale omgrep.

## Slik arbeider vi i Lom kommune

Overordna:	Teneste:	Tilsette:
<p>Internkontrollen i Lom kommune ivaretek kvaliteten i arbeidet med barn, unge og deira familiar.</p> <p>I Lom kommune ser vi oppvekst i ein heilskap uansett tenesteområde og budsjett.</p> <p>I Lom kommune har vi høg kompetanse for å ivareta barn, unge og deira familiar.</p> <p>I Lom kommune har vi møtearenaer, rutinar og system for samarbeid og samhandling på tvers av tenestene.</p> <p>I Lom kommune har vi rutinar for førebygging og tidleg oppdaging av risiko for utsette barn og unge.</p> <p>I Lom kommune samhandlar alle tenester tverrfagleg med eit inkluderande utgangspunkt i barnet sine føresetnader, og med blikket retta mot konteksten til barnet. Slik som familie, skule, barnehage, fritid osv.</p> <p>I Lom kommune arbeider vi grundig med haldningsskapande arbeid for å sikre ein god oppvekst.</p>	<p>Tenestene har forskingsbasert kompetanse i å jobbe førebyggjande.</p> <p>Tenestene arbeider tverrfagleg på eit førebyggjande plan og vektlegg tidleg innsats.</p> <p>Tenestene har god kompetanse, og ser moglegheiter for samarbeid og samhandling med andre tenester.</p> <p>Det tverrfaglege arbeidet tek utgangspunkt i korleis verda ser ut for barnet, barnet sine føresetnader og konteksten til barnet og familien.</p> <p>Tenestene har rutinar og system som sikrar at dei tilsette har kompetanse innanfor førebyggjande arbeid, tidleg innsats, tverrfagleg samarbeid og i å møte alle barn og unge.</p>	<p>Dei tilsette i tenestene har forskingsbasert kompetanse i førebyggjande arbeid på gruppe- og individnivå.</p> <p>Dei tilsette i tenestene har forskingsbasert kompetanse i å gå tidleg inn når dei kjenner uro kring barn, unge og deira familiar.</p> <p>Dei tilsette i tenestene har god kompetanse i å arbeide tverrfagleg i saker der dei kjenner uro kring barn, unge og deira familiar.</p> <p>Dei tilsette i tenestene har relasjonell kompetanse og mot til å møte alle barn og unge, samt uro som kan oppstå rundt barn, unge og deira familiar.</p> <p>Dei tilsette i tenestene sikrar god kommunikasjon og samhandling på tvers mellom tenester.</p>



## Tenestene

Kjernetenestene i oppvekst i Lom kommune er barnehage, skule, helsestasjon, ungdomskonsulent og kulturskule. Dette er tenester som alle er nær barn og deira familiar gjennom oppveksten, og som i størst mogleg grad arbeider førebyggjande. PPT og barnevernstenesta er også kjernetenester, på same tid jobbar dei utover det førebyggjande.

Kjernetenestene har ei viktig rolle i oppvekstreforma. Dei skal leie an i ei endring som påverkar heile Lom kommune når det gjeld arbeidet med barn og deira familiar.

Det er avgjerande at kjernetenestene i oppvekst er organisert slik at samanhengen mellom dei kjem tydeleg fram. Det er særleg viktig at silotankegangen om at helsestasjonen er ei helseteneste, og at skule og barnehage er oppveksttenester, blir endra til å sjå alle som oppveksttenester.

### **Kommunale og interkommunale tenester:**

Loar skule  
Lom ungdomsskule  
Garmo barnehage  
Loar barnehage  
Ungdomskonsulenten  
Lom og Skjåk helsestasjon (inkludert skulehelsetenesta og jordmor)  
Lom og Skjåk kulturskule  
Barnevernstenesta for kommunane Sel, Vågå, Lom og Skjåk  
PPT (pedagogisk psykologisk teneste) for Nord-Gudbrandsdal  
Ergo- og fysioterapitenesta i Lom og Skjåk  
Lom legekontor  
Lom og Skjåk tildelingskontor  
Psykisk helseteneste i Lom og Skjåk  
Kommunepsykolog  
Heimetenesta  
Miljøarbeidartenesta  
NAV Lom og Skjåk  
Flyktingtenesta og vaksenopplæringa  
Lom folkebibliotek

### **Tenester som ikkje er kommunale, men som likevel er ein del av oppvekst:**

Politiet  
Tannklinikken Lom  
BUP (barne- og ungdomspsykiatrisk poliklinikk) Otta, Sykehuset Innlandet  
Lom friviljugsentral  
Friviljuge lag og organisasjonar  
Familiievernkantoret Otta SKF  
Gudbrandsdal krisesenter IKS  
Habiliteringstenesta  
Statped



## Laget rundt barnet

### Å arbeide på grønt, gult og raudt nivå

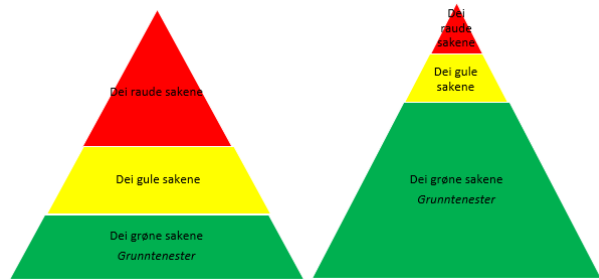
Ein definerer gjerne at arbeid kring oppvekst går føre seg på tre nivå i ein pyramide. Dette kan definerast noko ulikt ut frå kva fagperspektiv ein har. I *Førebyggjande oppvekstplan for Lom kommune* definerer vi det slik: Grønt nivå er førebyggjande innsats der alle barn er inkluderte. Gult nivå er tidleg innsats som gjerne går inn mot eit bestemt barn eller ei bestemt gruppe, her kan fleire tenester vere involverte. Raudt nivå er den innsatsen som må til kring eit barn der oppvekstvilkåra av ulike grunnar ikkje er gode nok, og der fleire tenester difor bidreg, eller barn som treng samansette tenester grunna komplekse utfordringar. Barnehage, skule, helsestasjon og kulturskule høyrer fyrst og fremst til i den grønne delen. Barnevern og PPT høyrer til i alle dei tre delane.

Pyramiden til venstre i illustrasjonen representerer situasjonen slik den er i dag, medan pyramiden til høgre representerer ein ynskt situasjon.

### Tverrfagleg samhandling

Tverrfagleg samhandling er avgjerande i arbeidet med gode oppvekstvilkår for barn og deira familiar. Her er heilskapleg tenking viktig uansett kva teneste ein arbeider i. Dette gjeld både system- og individnivå, og på grønt, gult og raudt nivå i pyramiden.

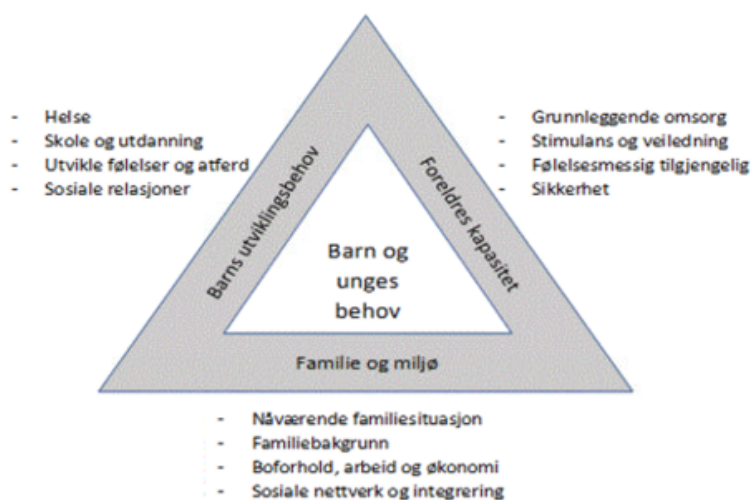
Samhandlingskompetanse inneber brukarorientering, heilskapsforståing, evne til problemløysing, evne til samarbeid, til fleksibilitet og omstilling, samt kunnskap om involverte fagområde.

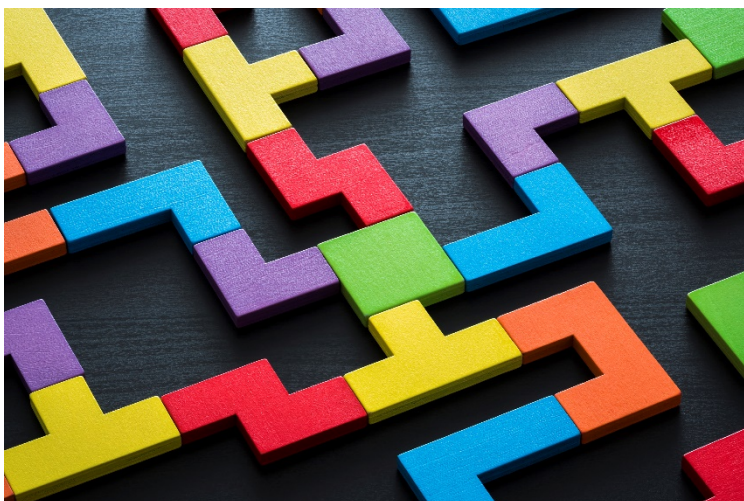


### Å sjå heile biletet til barnet

Det er mange faktorar som spelar inn på i kva grad barn får gode oppvekstvilkår. Dei tre sidene i modellen beskriv kva barn treng for å ha ei sunn utvikling, og det er tett samheng mellom sidene. Dersom barn har risikofaktorar knytt til ei eller fleire av sidene, vil det utgjere ein risiko for utviklinga til barnet. Der det ikkje er risikofaktorar kan det tvert om vere beskyttande faktorar som kan gje støtte til ei positiv utvikling, og som det vil vere viktig å bygge opp rundt.

Når det oppstår uro kring eit barn, må involverte tenester gjere ei heilskapleg vurdering av behovet til barnet, samt identifisere både kva slags faktorar som fører til risiko, og kva slags faktorar som kan vere beskyttande.





## Lovverk og nasjonale føringar

Alle som arbeider med barn, må heile tida ha med seg at det skal gjerast ei vurdering av barnets beste, og at barnet skal bli høyrd. Dette er nedfelt både i *FN sin konvensjon om barnets rettar* og i *Kongeriket Norges Grunnlov*. Dei ulike tenestene kring barnet og familien er regulert av eigne lover. For å syrgje for å styrke samarbeidet og koordineringa mellom desse teneste utan at dei respektive lovverka er til hinder, kom det ei endring i 14 velferdstenestelover i 2022. Det er også utforma ein nasjonal fagleg rettleiar, *Tidlig oppdagelse av utsatte barn og unge*.

Oppvekstreforma kjem som ei fylgje av *Lov om barnevern* frå 2023, men også av endringar i velferdstenestelovene. Reforma omfattar alle tenester som arbeider med og rundt barn, unge og deira familiar. Føremålet med oppvekstreforma er fyrst og fremst å styrke arbeidet med tidleg innsats og førebygging, gje tilpassa hjelp til barn og familiar, ivareta rettstryggleiken til barn og familiar, samt å få eit meir effektivt barnevern.

IBSM (Inkluderande barnehage- og skulemiljø) var ei statleg satsing initiert av Utdanningsdirektoratet som Lom var med i frå 2018 til 2020. Målet var varig praksisendring lokalt innanfor inkluderande praksis. I Lom var måla mellom anna at ein skulle styrke relasjonskompetansen til dei tilsette, men også at kompetanse i å førebygge, avdekke og handtere mobbing og krenking, kompetanse kring psykisk helse og kompetanse i å drive foreldresamarbeid skulle aukast.

Kompetanseløftet for spesialpedagogikk og inkluderande praksis er eit statleg initiert kompetanseløft. Målet er at barn skal få tilpassa og inkluderande tilbod i barnehage og skule der dei får moglegheit til meistring, læring og trivsel uavhengig av føresetnader, samt at tenestene i laget rundt barnet skal jobbe for å skape inkluderande fellesskap med gode utgangspunkt for utvikling og læring. Lom er saman med resten av regionen inne i kompetanseløftet frå 2022 til 2025.

## Moglegheits- og utfordringsbilete i Lom

- Det er stabilt personale med relevant utdanning i kjernetenestene i oppvekst.
- Det er eit rikt tilbod av fritidsaktivitetar.
- Elevundersøkinga syner at det stort sett trivst og har eit godt læringsmiljø.
- Føresetteundersøkingane i barnehagane syner at dei føresette i særst høg grad er tilfredse.
- Det er noko ustabile, men stort sett låge fødselstal.
- Befolkninga har stort sett lågare utdanning.
- Tala på mottakarar av sosiale tenester er lågare enn i Innlandet.
- Det er eit relativt høgt tal på barnevernsmeldingar.
- Det er ei utfordring at barnevernstenesta ofte kjem seint inn i saker.
- Talet på unge som rapporterer om å ha brukt alkohol er høgt.

## Korleis samhandlar





## vi i Lom

Dei ulike tenestene som arbeider kring barn, unge og deira familiar har ei rekke verktøykassar og verktøy som dei nyttar kvar for seg, eller i samhandling. Det vil vere behov for å få ei oversikt over desse verktøya i eit operative planverket som tenestene og dei tilsette skal bruke i kvardagen.

Lom kommune har i tillegg valt fem overordna verktøykassar som skal bygge opp det operative planverket:

- System for samhandling
- Kompetanse i å bygge trygge barn og trygge relasjonar
- Modellar for analyse og tiltak
- Inkluderande praksis
- Digitale samhandlingsverktøy

### System for samhandling

Det er viktig at tverrfagleg samhandling er systematisk og føreseieleg både innanfor førebygging, tidleg innsats og vidare innsats. Tenestene skal jobbe saman for å ivareta sine eigne oppgåver rundt barn og familiar, men også for å hjelpe dei andre tenestene til å ivareta sine oppgåver.

For å ha klare prosedyrar skal det utformast ein samhandlingsmodell. Modellen skal beskrive steg og arbeidsmetodar når det oppstår ei uro, alt frå kva den enkelte tilsette bør gjere, korleis uroa skal delast med føresette og eventuelt andre tenester, til korleis samhandling mellom fleire tenester skal gå føre seg. Modellen skal også ha malar for til dømes loggar, samtykkeskjema, møteinnkallingar, referat og liknande.



### Kompetanse i å bygge trygge barn og trygge relasjonar

Det er grunnleggande at dei tilsette i tenestene sit med kompetanse om korleis ein skal bygge trygge barn gjennom trygge relasjonar. Alle tenestene som er i kjernen av oppvekst skal ha denne kompetansen slik at dei kan møte barn og deira familiar på lik måte, men også for at dei kan prate tverrfagleg ut frå ein felles fagleg ståstad. Det er i tillegg ein fordel om fleire tenester rundt barnet og familien kan ha denne kompetansen. Alle føresette skal få moglegheit til foreldrerettleiing på eit grunnleggande nivå, som ei førebygging. Når mest alle rundt barnet, både føresette og fagfolk, sit med ei felles forståing for korleis dei saman kan bygge trygge barn gjennom trygge relasjonar, vil det vere ein stor gevinst for barnet.

### Modellar for analyse og tiltak

For at tilsette særleg i skule og barnehage, men også i andre tenester, skal kunne kome tidlegast mogleg inn med målretta tiltak når dei kjenner på uro for eit barn eller ei gruppe barn, er det viktig at dei har analysekompetanse. Ofte er slik uro kompleks og sett saman av både lærings- og åtferdstematikk, pedagogiske, sosiale, sosioøkonomiske, helsemessige og andre faktorar.

Lom skal trene pedagogar i skule og barnehage, men også andre ressurspersonar, i modellar for analyse og tiltak. Slike analyser skal utførast i alle saker som gjeld det psykososiale miljøet i barnehage og skule, og i alle saker som blir vurdert inn mot PPT og barnevern (dette gjeld ikkje akutte barnevernsmeldingar).

### **Inkluderande praksis**

Barnehage og skule er viktige inkluderingsarenaer. Mellom anna skal elevane gjennom ti år i same klasse vere saman heile 1900 dagar.

Alle barn må vere trygge på at dei har ein plass i klassa, eller i gruppa si. Dei må ta vare på kvarandre på ein slik måte at det er trygt å vere den dei er, og dei må heie på og støtte kvarandre.

På same tid er også dei føresette og andre arenaer i lokalsamfunnet viktige for at barna skal forstå at alle vaksne rundt dei støttar dei og gjev dei ei kjensle av å høyre til. Dette gjeld både tilsette i skulen, barnehagen og andre tenester, andre føresette i klassa eller gruppa, samt trenarar eller instruktørar i fritidsaktivitetar.

Det er ikkje minst viktig at skulen og barnehagen er dei aller viktigaste inkluderingsarenaene for nye innbyggjarar, og at både barn, tilsette og føresette er med på oppdraget å inkludere nye barn.

Inkluderande praksis er ein tematikk dei som arbeider med barn aldri kan legge frå seg. I seinare tid har dette også vore løfta opp i den statlege satsinga IBSM og nå i det statleg initierte Kompetanseløftet for spesialpedagogikk og inkluderande praksis. I Lom skal alle som arbeider i tenestene rundt barn og familiar ha god kompetanse i å bygge inkluderande praksis



### **Digitale samhandlingsarenaer**

At alle tenester rundt barn og unge, men også dei føresette, kan samarbeide eller samhandle på same digitale plattform er eit mål for Lom kommune. Løysingane Lom kommune vel skal avklarast på eit overordna nivå i organisasjonen. Dei skal vere intuitive, brukarvenlege for både tilsette og føresette, og dei skal fungere slik at dei opnar opp for samarbeid og samhandling på ein meir effektiv måte.

### **Eit operativt planverk**

Det vidare arbeidet med dei fem overordna verktøykassene skal synleggjerast i eit eige operativt planverk som dei tilsette i tenestene skal kunne nytte.

Ein kan sjå for seg at dette planverket er verkstaden ein kan gå inn i og der skiltet "samhandling i system" heng ved inngangsdøra. I verkstaden vil ein finne ulike oversiktelege og ryddige verktøykasser, slik som kompetanse i å bygge trygge barn og trygge relasjonar, modellar for analyse og tiltak, samt inkluderande praksis. Verktøykassene er sjølvstøtt fylt opp med relevante verktøy som er funksjonelle, brukarvenlege og med brukarmanualar. Vidare er det fleire arbeidsbord inne i verkstaden, dei er ulike samarbeids- og samhandlingsarenaer som til dømes dei digitale samhandlingsarenaene. Ein kan ta med seg dei verktøykassene eller verktøya ein har bruk for til arbeidsborda.

Det operative planverket skal i tillegg til å vere ein god verkstad for dei tilsette, også syne korleis vi skal bygge trygge barn gjennom føresette, mellom anna med kontinuerleg føresettenettverk. Ei verktøykasse som er sentralt her, er kompetanse i å bygge trygge barn og trygge relasjonar.